

# REALIZIMI I FILMIT

## KAMERA

### **BASHKËPUNIMI ME DREJTORIN E FOTOGRAFISË**

Pothuajse puna më e ngushtë në grupin realizues të filmit, me përjashtim në mes të regjisorit dhe aktorit, është puna në mes të kameramanit dhe regjisorit. Kameramani është ai i cili ka përgjegjësinë për kualitetin dhe cilësinë artistike të fotografisë finale. Gjatë realizimit të filmit vetëm kameramani e dinë saktësisht se si do të duken xhirimet finale. Pra, duhet të kemi besim tek ai.

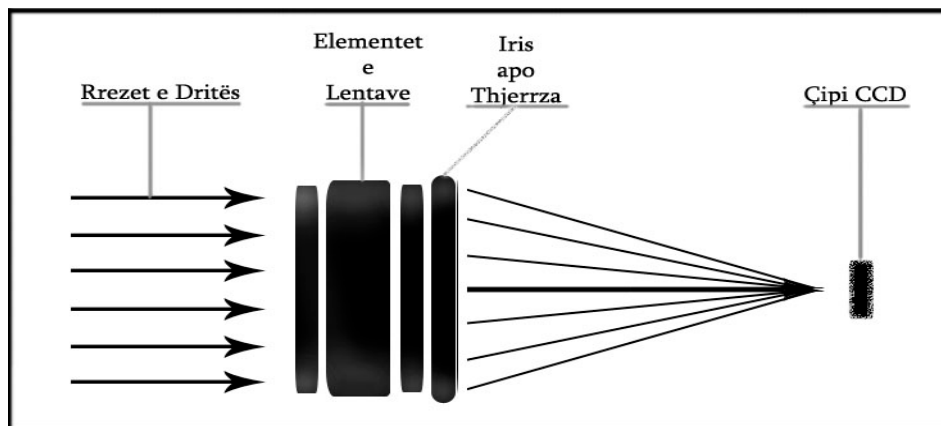
Shumë njerëz mendojnë se të jesh drejtor i fotografisë do thotë të ulesh pran kamerës dhe të xhirosh. Nuk është e vërtetë. Drejtori i fotografisë në Amerikë nuk prek me dorë kamerën për atë është operatori i kamerës, asistenti i parë dhe i dytë i kamerës. Por tek ne në Evropë shumicën e rasteve kameramani, operatori i kamerës ose drejtori fotografisë është ai i cili xhiron me anë të kamerës. Për ta thjeshtuar po themi se të gjithë këta emra do t'i përfshijmë me një emër – kameramani.

Detyra e kameramanit është që para xhirimeve ta zgjedh llojin e kamerës, llojin e lentave ose objektivave, mënyrën e ndriçimit, atmosferën e ndriçimit, llojin e filtrave, shiritin filmik, etj. E gjithë barra dhe përgjegjësia artistike për fotografinë në film bie mbi supet e tij.

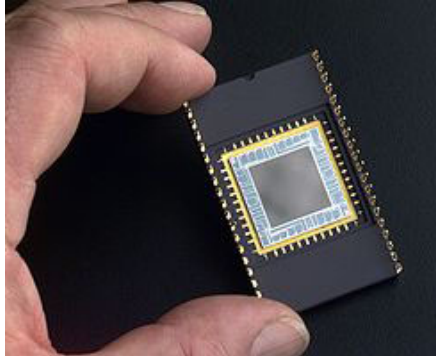
Detyrë e tij është që të nxjerr xhirimet, të cilat më herët i ka biseduar me regjisorin, me kreativitet dhe kualitet. Storyboardi apo skenë-shkrimi gjatë xhirimeve është shumë ndihmës për kameramanin, regjisorin dhe tërë ekipin realizues.

## KAMERA DIGJITALE

Lentat janë vendi apo pjesa e kamerës përmes të cilave drita futet brenda duke bashkëpunuar me IRIDËN (IRIS), e cila funksionon ngjashëm me syrin e njeriut, thith të dhënat tek procesori CCD i cili nëpërmes sinjaleve krijon pixelat të cilat regjistrohen në kasetë, chip apo Hard Disk si kod binar dhe në fund ne shohim fotografinë. Kualiteti i lentave është i kufizuar.



Kamera mund të ketë metodë perfekte për ta regjistruar atë çka sheh, por nuk mund të funksionoj saktë sikurse syri i njeriut.



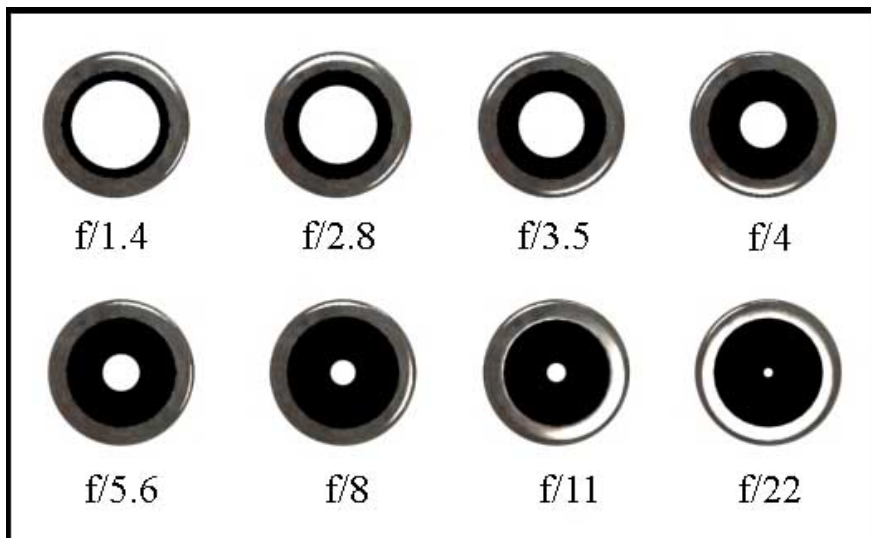
### Çipi CCD

Kamerat për konsumator të përgjithshëm nuk i kanë lentat të ndjeshëm sikurse ato me lenta gjysmë profesionale apo profesionale. Dallimi i lentave profesionale është se janë më të ndjeshme dhe më të kthjellta, prandaj më shumë dritë thithet nëpërmes tyre dhe procesori CCD merr më shumë të dhëna. Kur lenta është më e kthjellët atëherë i nevojitet më pak dritë. Kjo ndihmon shumë gjatë ndriçimit në film.

## IRIDA APO THJERRËZA

IRIDA apo THJERRËZA në lenta kontrollon sasinë e dritës e cila futet në kamerë duke u tkurrur me shpejtësi apo zmadhuar sipas nevojës. IRIDA funksionon shumë ngjashëm me bebëzën e syrit të njeriut. P.sh. natën kur jemi në dhomë dhe shikojmë dritën drejtpërdrejt bebëzat e syrit zvogëlohen, nëse fikim dritën dhe qëndrojmë për pak kohë në terr bebëzat zmadhohen. Posa ta nderim dritën përsëri, shpeshherë mbyllim sytë me dorë sepse duhet pritur gjersa bebëza të zvogëlohet për të marr më pak dritë brenda. Pra, Irida është e ngjashme me bebëzën e syrit. Shkaku pse Irida kryen këtë punë ngjashëm me bebëzën është se i duhet të plotësoj sasinë e informatave apo dritës që kërkon çipi CCD i ndodhur pas lentave. Nëse ka pak dritë dhe pixelat nuk marrin informatat e duhura atëherë çipi fillon të shtoj informata jo të sakta. Këtë e quajmë **Noise** apo tek ne e përdoret si pupla, të cilat shtohen si pika të bardha rreth e rrotull dhe kualiteti i fotografisë është i paqartë. Prandaj duhet pasur kujdes gjatë xhirimeve në vende të errëta. Gjithashtu kamerat me shirit përdorin lenta.

Hapësira e aparaturës së lentave drejton sasinë se sa duhet të zmadhohet apo zvogëlohet thjerrëza për të lejuar sasinë e dritës. Kthjelltësia apo ndjeshmëria e lentave matet me *lens aperture* me simbolin **f** – **1.4** dhe numrin i kthjelltësisë së lentave e cila përshkruan grumbullimin e dritës përkatëse në hapësirë.



### Vrimat e thjerrzës në aparaturën e lentave dhe kthjelltësia e tyre

Duhet të keni kujdes sepse me shifër sa më të madhe definohet hapja e aparaturës aq më të ulët i ka numrat **f - #**, shpeshherë ngatërrohen sepse këto terme janë në të kundërtën. Siç e shihni në ilustrimin më lartë sa më numër i vogël është **f - #**, aq më e hapur është aparatura.

Lentat me aparaturë më të madhe po ashtu cilësohen edhe si më të “shpejta”, për shkak se japin kthjelltësi dhe janë më të ndritshme për shpejtësinë e regjistrimit të fotografisë. Aparatura sa më e vogël jep mundësi të fokusosh objektet në gamë më të gjerë në distancë, koncepti i tillë quhet si Depth On Field – thellësia në hapësirë.

<b>f - #</b>	<b>Ndikimi përkatës në karakteristika tjera:</b>		
	<b>Sipërfaqja e mbledhjes së dritës</b>	<b>Shpejtësia e nevojshme e shutterit apo kapakut</b>	<b>Thellësia në hapësirë apo fusha</b>
Më e lartë	Më e vogël	E ngadalshme	E gjerë apo e hapur
Më e ultë	Më e madhe	E shpejt	E ngushtë apo kufizuar

Kur do të blini i lentina, të dhënat teknike zakonisht renditen nga

aparatura më e lartë ose ajo më e ultë në dispozicion të aparaturës. Lentat me hapësirë apo fushë regjistrimi më të gjerë japin mundësi më të mëdha artistike, në të dyja rastet: gjatë ekspozimit dhe gjithashtu edhe në thellësinë në hapësirë apo fushës së regjistrimit.

## **SHUTTER SPEED**

Që ta kuptojmë se çka është Shutter speed na duhet ta gjejmë një shembull. Syri i njeriut ka kapakët që shpeshherë mbyllen dhe hapen. Kapakët mund t'i quajmë Shutter kurse speed është shpejtësia. Pra, shpejtësia e rrahjeve të kapakëve të syrit është Shutter Speed.

Shutter dhe IRIDA mbulohen me njëra tjetrën në rolet që i kanë në disa gjëra. Kur drita kapërcen nëpërmes lentave dhe thjerrëzës, godet Shutter-in i cili hapet dhe mbyllet 25 herë në sekondë (kamerat PAL), pastaj hyn në çip i cili dërgon të dhënat në kasetë ose në rastin e kamerës me shirit ndriçon negativin apo shiritin. Çdo fotografi e cila regjistrohet quhet **frame**. Kamera mund ta ndryshoj shpejtësinë me të cilën hapet Shutter-i edhe në qoftë se akoma hapet me të njëjtën shpejtësi. Shpejtësia minimale e Shutter Speed-it për shumicën e kamerave është 1/50 e sekondit, kurse ato me kualitet të lartë rreth 1/8000 e sekondit.

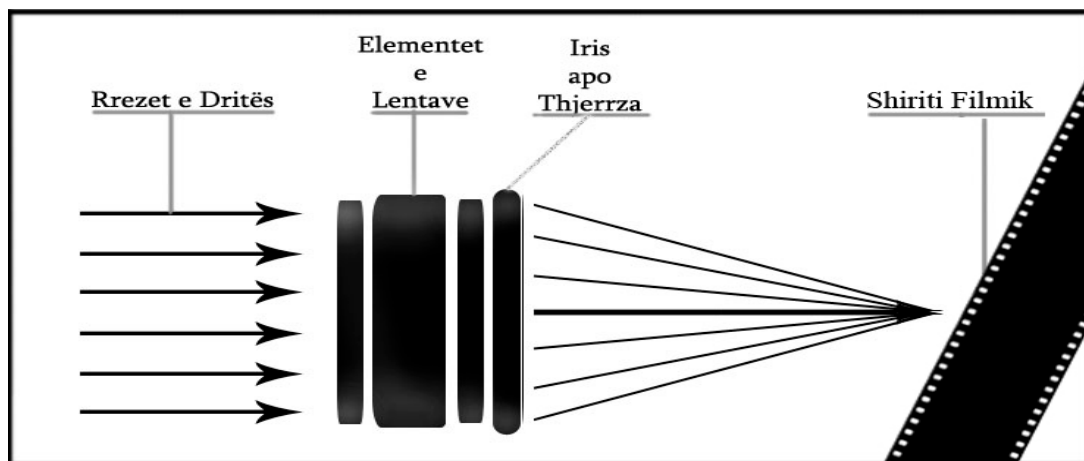
Dallimi ndërmjet shpejtësisë së vogël dhe të madhe vërehet kur xhirojmë objektet në lëvizje. Në 1/50 e sekondit kur Shutter Speed është e hapur, objekti (le të themi automjeti) rrugëton para kamerës, shihet se e gjithë lëvizja (automjeti) në xhirim është e turbullt. Nëse rrisim shpejtësinë e Shutter Speed-it në 1/1000 e sekondit, atëherë kapaku hapet 100 herë më shpejt dhe regjistron vetëm një pjesë të lëvizjes duke rezultuar që materiali nuk është i turbullt por i kthjellët.

## **KAMERA FILMIKE**

Ka shumë lloje të kamerave filmike apo me shirit dhe sisteme kinematografike. Kamerat filmike përdorin lenta manuale. Lentat manuale japin më shumë mundësi në kontrollimin e thjerrëzës apo Iridës që përmendëm më parë. Tek lentat manuale saktësisht mund të kontrollojmë sasinë e ekspozimit të filmit. Para xhirit gjithmonë kontrollohet sasia e ndriçimit me anë të matësit të dritës.

## **SI PUNON KAMERA FILMIKE APO ME SHIRIT**

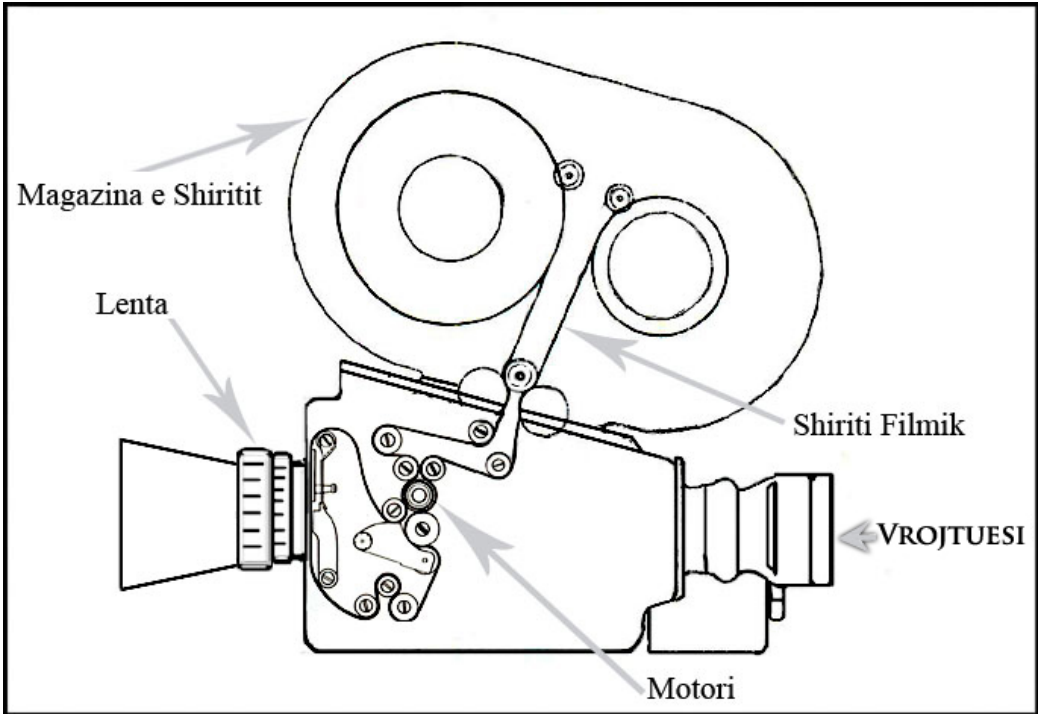
Kamera filmike quhet ngase filmon me anë të shiritit filmik. Përmes lentave drita futet brenda dhe godet shiritin filmik i cili është i ndjeshëm nën ndikimin e dritës e cila le gjurmë në shirit filmik ku më vonë shiriti zhvillohet në laborator dhe më në fund kemi një seri fotografish të cilat në tërësi krijojnë një kuadër.



Tek kamerat filmike apo kamerat me shirit, përveç firmës së prodhimit të tyre, gjithmonë përmenden edhe milimetrat, me qëllim që të tregohet gjerësia e shiritit filmik. Fillojnë nga ato 65 mm në të cilat përfshihen: Arriflex 765, Cinema Products CP-65, Fries 865, Mitchel Reflex TODD-AO, MSM 8870, Panavision AC/SPC, Panavision System – 65, Panavision Panaflex System-65.

Kamerat më të famshme në përdorim janë ato 35 mm. Nga Kamerat 35 mm kemi: Aaton 35, Aaton 35-II, Arriflex 535, Arriflex 535B, Arriflex 35-3, Arriflex 35BL-4s, Arriflex 35-3C, Arriflex 35-2C, Cinema Products FX35, Cinema Products XR35, Fathercam CM35, IMAGE 300 35mm, Mitchel NC- NCR- BNC, BNCR (35mm), Mitchell S35R (Mark II), Mitchell Standard and High Speed, Moviecam Super 35mm, Panavision Platinum Panaflex, Panavision GII Golden Panaflex, Panaflex Panastar High-Speed, Panavision Super R-200°, Photo-Sonics 4B/4C, Photo-Sonics 4 ER, Ultracam 35mm.

Pastaj kemi kamerat me shirit 16 mm: Aaton XTRplus, Arriflex 16SR-2, Arriflex 16SR-3, Arriflex 16BL, Arriflex 16 S/B, Bolex 16mm, Bell&Hoëel Filmo 70, Minicam 16mm (GSAP), CinemaProducts CP-16R, CinemaProducts GSMO, Eclair ACL, Eclair CM-3, Eclair NPR, Mitchell Professional HSC, Mitchell 16mm Reflex, Panavision Panaflex 16mm.



Elementet e Kamerës Filmike

## KOMPOZIMI I FOTOGRAFISË APO KUADRIT

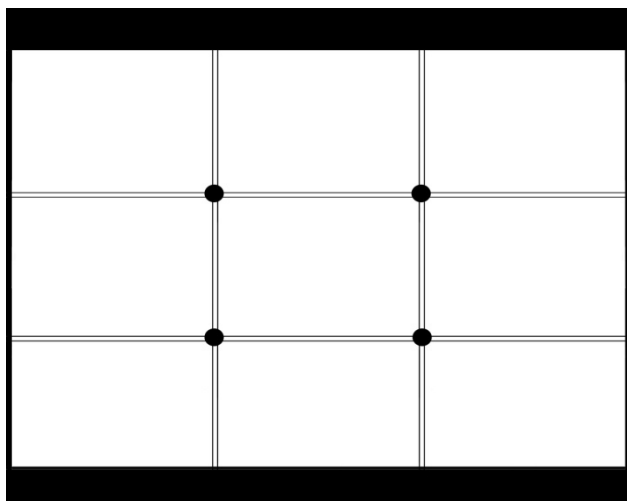
Kompozimi plotëson dy role: atë të estetik dhe atë dramatik. Mënyra se si e mbushim apo plotësojmë kuadrin do të vlerësohet se a do të jetë kuadri i “bukur” dhe a do të jep informacion të mjaftueshëm. Shkurt të themi: përmbajtja dhe forma.

### NDARJA E ARTË

Grekët e vjetër, me mënyrën e tyre të përshkrimit të çdo gjëje me ndihmën e rregullave matematikore, kishin vendosur ta gjejnë një përpjesëtim ideal me ndihmën e të cilit do ta përcaktonin bukurinë. Qëllimin e arritën, se më e mira është raporti 2:3.

Çka ka të përbashkët kjo me kompozimin e fotografisë apo kuadrove? Ka sepse mënyra e kompozimit të kuadrove sipas **ndarjes së artë**, krijon interesim më të madh te shikuesit. Fotografia ndahet në 9 pjesë, me ndihmën e katër pikave në mes të kuadrit me largësi të barabarta. Në kuadër imagjinohen dy vija vertikale dhe dy horizontale të cilat prekin pikat që quhen *pikat e forta* apo *pikat e ndjeshme* ose *pikat e interesimit*.

Në pikat e forta duhet të gjendet objekti të cilin duhet të filmohet. Objekt i cili në këtë kuadër është kryesori.



#### Ndarja e artë – kuadër i ndarë në 9 pjesë

Përdorimi i përgjithshëm i kësaj rregulle le hapësirë të zbrazur para personit të filmuar me 2/3 me ajër (hapësirë). Sipas kësaj rregulle, personi në ilustrimin më poshtë shikon në anën e djathtë. Shikuesi pret se zhvillimi i ngjarjes është i lidhur saktësisht me atë drejtim ku është lënë më shumë hapësirë. Gjithashtu kjo hapësirë ndihmon shumë gjatë përcjelljes së aktorit nga kameramani.



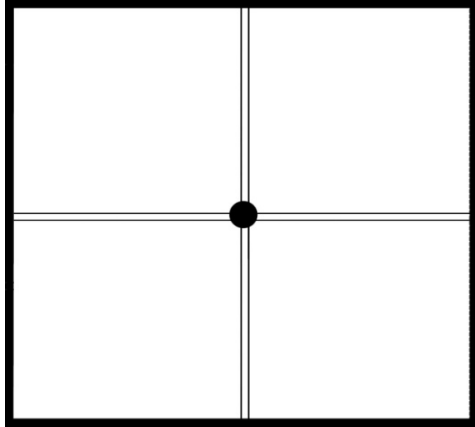


**Ndarja e artë - 2/3**



**Ndarja e artë - 2/3**

Në këtë rast kemi vendosur portretin e personazhit në 2/3 e kuadrit. Nëse personazhi shikon në anën e djathtë (nga këndvështrimi ynë) duke pasur hapësirën e lënë në kuadër nga ana e djathtë, shikuesi do të pres se dikush apo diçka do të shfaqet në anën e thatë të kuadrit për ta balancuar hapësirën. Ky kuadër për këtë situatë nuk është faktikisht gabim, me kusht që më vonë e plotësojmë me diçka hapësirën e mbetur.



### Vizat e ndarjes

Vizat e ndarjes përcaktojnë dinamikën në kuadër. Kuadri i kompozuar përmes kësaj ndarjeje sikurse në ilustrimin 3.0. është paksa asimetrik, por asimetria krijon tension, kurse simetria është asnjënjë.

### BARAZPESHA DHE DINAMIKA

Kompozimi i kuadrove nuk është vetëm pozicionimi i aktorit në vendin e duhur. Fotografia gjithashtu përbëhet nga njollat dhe vijat. Ngjyrat kanë të ashtuquajturën *peshë*, e cila me vendosjen e tyre në fotografi vendosë për baraspeshë të kompozimit dhe dinamikën e saj.

Ngjyrat e nxehta peshojnë më shumë se të ftohtat. Ngjyrat e ftohta janë ato të cilat përmbajnë kaltërsi, kurse ato të nxehta janë ato të familjes së kuqe dhe verdha. Piktorët nuk do të pajtoheshin me këtë sepse dinë më shumë për ngjyra, por për ne si kinematografë kjo mjafton.

Objektet e errëta duken më të rënda se ato të ndritshme për shkak të peshës tonale.



Objektet e mëdha merren si ma të rënda se ato më të vogla. Objektet e ndritshme (të bardha), japin ndjenjë se janë më të mëdha se në realitet. Gjatë kompozimit të kuadrove duhet të marrim parasysh që ngjyrat në prapavijë dhe kostumi i aktorit të mos jenë të njëjta për të mos u përzier me njëra tjetrën. Gjithashtu duhet të mendojmë edhe për dritat dhe hijet. Kuadri duhet të furnizohet saktësisht, aq sa për t'i mënjeluar hapësirat e thata apo teprimin e tij me elemente. P.sh. skena ku personazhi i merr çelësat nga tavolina e punës, kuadri nuk mund të jetë tërësisht i thatë vetëm me çelësa por jo edhe i mbushur me shumë elemente (laps, gomë, shkrepës, foto, etj). Nga rregulla për të cilën flasim, përjashtohen kuadrot ku qenia njerëzore merr pjesë, përkatësisht

atëherë kur fotografia nuk përmban *pikëpamje të fortë*, atëherë vetë foto me pjesëmarrjen e njeriut merr *pikëpamje të fortë* sepse automatikisht na koncentrohet vëmendja.

